

SUNSEEKER MANHATTAN 52

Эта флайбриджная яхта — постоянный участник главных боат-шоу планеты последнего времени и самая продаваемая модель бренда. Попробуем понять причины столь шумного успеха.

Текст Петр Шестаков Фото Майк Джонс, Sunseeker International



Как показывают цифры, Sunseeker Manhattan 52 действительно стала самой коммерчески успешной моделью бренда: с момента ее появления в 2016 году по настоящее время продано более сотни корпусов. Manhattan 52 можно было видеть в экспозиции Sunseeker самых значимых яхтенных выставок: в Каннах, Форт-Лодердейле, Дубае, Генуе... Будет эта яхта и на boot Düsseldorf в январе. Впервые я увидел ее там же, а потом в Каннах. Рассказывая о своих впечатлениях, приведу результаты теста коллег из MBY UK, а также некоторые их меткие наблюдения.

СНАРУЖИ...

В павильоне на boot Düsseldorf 2018 лодка казалась огромной, высокой, а на воде в Каннах ее пропорции выглядели гораздо привычнее. Но ощущение внушительной конструкции и почти невероятного обилия стекла, которое хорошо вписано в общий архитектурный стиль, никуда не ушло. Помимо надстройки, корпус также имеет остекление приличной площади в форме скрученной ленты, которую мы уже

видели на Manhattan 66. Она тянется, захватывая мастер-каюту в средней части судна и VIP-каюту впереди, и благодаря этому фирменному штриху лодку мгновенно узнаешь в профиль.

Прежде чем зайти в кокпит с кормовой платформы, отметим несколько полезных устройств. Первое — подъемная панель на транце, которая включает душ с крупной лейкой и даже зеркало. Второе — откидная мягкая банка, откуда удобно наблюдать, как ваши дети резвятся в воде. Панель выше скрывает электрический гриль для приготовления мяса или рыбы. Назвать все это вместе с широкой кормовой платформой «пляжным мини-клубом» будет, конечно, преувеличением, но многие ли верфи предлагают такой набор?

Люк в транце ведет в неожиданно просторную и светлую каюту капитана с приличной койкой, стиральной машиной и отдельным гальюном/душом или... кладовую (на ваше усмотрение). Из соображений безопасности люк откидывается на нижних петлях: волна с кормы его не захлестнет, но во время дождя люк лучше держать закрытым.



Даже при такой длине Manhattan 52 верфь допускает некоторую кастомизацию, и не только в части выбора материалов отделки

В кокпите при U-образной динетте стоит тиковый стол с «крыльями»; когда он разложен, здесь легко рассядутся шестеро. Еще одна особенность, которая отличает Manhattan 52 от конкурентов, — окно кокпита/камбуза (левый борт); оно опускается электроприводом, и в этом его положении вместе с раскрытыми дверями салона образуется единое комфортабельное пространство. В качестве опции здесь могут быть смонтированы два высоких стула, которые развернуты либо к барной стойке, сформированной из задней части столешницы камбуза, либо в корму (к столу).

Как бы ни был удобен и приятен интерьер яхты, в солнечный день вы, скорее всего, предпочтете остаться на флайбридже или в зоне отдыха на фордеке. Флайбридж настолько хорош, насколько позволяют его размеры: есть где посидеть и полежать, ветбар. Верхний пост управления просто отличный! Два мягких кресла с регулировками можно сдвинуть ближе к штурвалу и рукояткам двигателей. Рулевая консоль стоит довольно далеко от ветрового стекла, освобождая пространство для лежака впереди. А зона на фордеке с лежаками-сиденьями и столом — приятное место для ужина при свечах — расширяет возможности релакса.

...И ВНУТРИ

Manhattan 52 ощущается гораздо объемнее, нежели обещает цифровой индекс. Разговоры о габаритной длине 56 футов имеют основание: вместо стационарной транцевой платформы предлагается опциональная на гидравлике, которая длиннее как раз на 4 фута. Интересно то, что лодку, похоже, заказывают только с такой. А вот ширина 16 футов — действительно больше, чем у некоторых 56-футовых моделей, и такое преимущество ощущаешь сразу, как только заходишь в светлый салон: мягкие диваны с обоих бортов; у дивана левого борта есть раскладной стол, из спинки второго выдвигается экран ТВ... Но вот интересное решение: кресла у поста управления откидываются к приборной панели, освобождая дополнительное пространство за ними.

Из кресел на посту управления открывается превосходный вид по курсу, а вот обзор в корму слегка затенен из-за обстройки салона и относительно высокой посадки по отношению к уровню кокпита. Приборная панель красивая и логичная; на ней помещаются мониторы 8", которые выглядят и ощущаются не слишком большими на такой лодке. Впрочем, опционально можно установить два монитора 12". Белая цветовая схема с контрастной отдел-

кой из орехового дерева эффектно подчеркивает эстетику интерьера, хотя верфь предлагает и черный американский орех. А изящные светодиодные полосы и точечные потолочные светильники обеспечат вечерний уют.

Благодаря камбузу на главной палубе на борту есть место для трех больших кают. Такая компоновка с двумя гальюнами является общепринятой для большинства яхт этого класса. Мастер-люкс на миделе выглядит достойно: большие окна, зеркала, дающие зрительный эффект расширения пространства, уютная динетта на левом борту — привлекательное место для завтрака с видом на море. Высота здесь почти такая же, как в салоне: рослый человек может обойти кровать, не сгибаясь и не втягивая голову в плечи.

Приличных размеров гальюн с двумя дверями (он же — дневной) примыкает к VIP-каюте с верхним люком (он добавляет дневного света в помещение). Единственное, чего ей не хватает, так это механизма разделения надвое спального места: острые носовые обводы не дают достаточной для этого ширины. Третья каюта с окном и зеркальной дверью гардероба — нормальное помещение с двумя койками длиной 1,84 м в один уровень вместо ярусного их расположения.

ТЕСТ

На тестовой лодке стояли два дизельных Volvo Penta D11 по 725 л.с. с приводом на валы и V-образными редукторами. С рукоятками в упоре яхта довольно быстро достигала скорости 32 узла. Разгон плавный: на спокойной воде почти без волны Manhattan 52, мягко ускоряясь, выходила на глиссирование при скорости 15 узлов без транцевых плит (корпус с умеренной килеватостью 16° на транце). На ходу она ощущается устойчивой и безопасной, какой и должна быть хорошо сбалансированная лодка с валами при оптимальном сочетании мощности, обводов, веса и положения центра тяжести. Обратите внимание, сколь незначительно меняется дальность плавания в диапазоне от 13 узлов до максимума (см. таблицу).

Сегодня 50-футовые лодки с флайбриджем и валами не столь популярны, как модели с днищевыми колонками, и за штурвалом, по словам испытателей, ощущалась некая ностальгия, вызванная и звучанием выхлопа в транец (в отличие от подводного), и реакцией яхты на перекладку штурвала при маневрировании, особенно на малых ходах. Нет, проблем с управлением не возникало: на полном ходу лодка чутко реагирует на перекладку

Длина
16,00/17,21 м

Ширина
4,87 м

Осадка
1,26 м

Водоизмещение
27 т

Запас топлива
2200 л

Запас воды
600 л

Мощность
2 × 725 л.с.

Генераторы
11 или 17,5 кВт





**КИРИЛЛ
ШАБАЛОВ,**
управляющий
партнер
Sunseeker
Russia:

Sunseeker Manhattan 52 — не просто бестселлер от верфи, входящей в число мировых лидеров. Это уникальный проект, не имеющий аналогов в этом размере и вобравший в себя все самое лучшее и современное.



●●● Камбузный блок. Удобные ящики с гнездами для тарелок, чашек и бокалов оставляют впечатление хорошо выполненной работы



●●● Носовая VIP-каюта. Здесь, как и в других помещениях яхты, можно свободно стоять в полный рост



●●● Интерьер салона. Многие практические технические решения на этой лодке — отличные примеры творческого мышления, реализованные с пониманием ее назначения

●●● Мастер-каюта на миделе. Manhattan 52 разработан так, чтобы максимально увеличить пространство и уровень комфорта в обитаемых помещениях яхты



штурвала, меняя курс и при этом не теряя плотного контакта с водой. Управлять особенно приятно с флайбриджа: по сравнению с комфортным спокойствием на нижнем посту, высокое расположение с отличным обзором дает особенный драйв, и крен здесь ощущается острее. Против ожиданий, встречный ветер не тревожит: ветрозащитный козырек работает отменно.

Manhattan 52 доступен и с популярным сейчас IPS-приводом. Зная, что цифровой индекс пропульсивных систем Volvo Penta IPS означает, что по эффективности, например, установка IPS950 при мощности 725 л.с. будет соответствовать двигателям 950 л.с. с валами, можно ожидать некоторого увеличения максимальной скорости. Помимо снижения сопротивления корпуса и расхода топлива, свою роль сыграет и разница в векторах тяги наклонных валов по сравнению с горизонтально ориентированными у днищевых колонок с винтами-тандем. Поэтому с IPS950 можно рассчитывать на увеличение скорости на 2–3 узла.

Есть опция джойстика для обеих версий, хотя управление колонками более эффективно, нежели сложная система, интегрирующая двигатели, редукторы, рули и подрульки. Sunseeker также применила собственную систему джойстика для управления транцевыми плитами. Идея неплохая, но без индикатора положения плит она не выглядит интуитивно понятной по сравнению с привычными клавишами.

УСПЕХ

Нет универсального критерия, который позволил бы заранее оценить интегральное качество лодки и спрогнозировать ее рыночный успех. Вместо этого Sunseeker располагает немалым опытом и пониманием чаяний большинства заказчиков: они хотят иметь комфортное обитаемое пространство, приличную скорость, возможность безопасно ходить на волне. В нынешней ситуации, когда верфям приходится бороться за кошелек покупателя, репутации компании и всего-то неплохой модели «без изъяма» совершенно недостаточно для рыночного успеха. Особенно в столь популярном сегменте, как моторные яхты с флайбриджем длиной 50–60 футов: всем солидным европейским верфям есть что предложить.

Sunseeker предпринял серьезные усилия для создания Manhattan 52 — классного среднеразмерного круизера с рядом интересных дополнительных функций и возможностей — и преуспел: уже не первый год модель остается на пике спроса и, похоже, останется в производстве до очередного технического прорыва индустрии в светлое будущее. Во всяком случае, как сообщают дилеры, заказы верфь принимает только на 2020 год.

А в 2017 году Sunseeker Manhattan 52 получил приз Motor Boat Awards в категории флайбридных яхт до 55 футов. Судьи, комментируя решение, отметили, что в этой номинации, где немало интересных лодок, эта выделяется впечатляющим интерьером, щегольским внешним видом, высокой скоростью и изобретательным дизайном, который делает жизнь более приятной для всех, кто окажется на борту. **MBY**



Панель с душем и зеркалом. «Пляж» в корме с обилием интересных устройств рассчитан вовсе не на создание впечатления: это практичное пространство, где человек находится в близком контакте с водой

Джек Хейнс пристальный взгляд



СКЛАДНЫЕ КРЕСЛА

Их не придется разворачивать, чтобы создать единое комфортное пространство для общения у дивана правого борта: кресла складываются электроприводом.



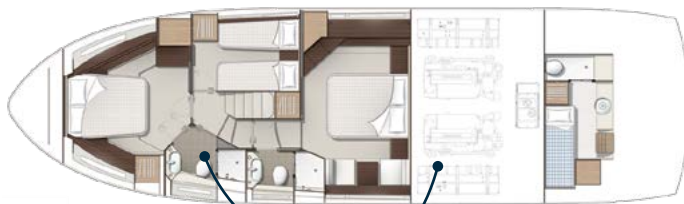
ОКНО В КОКПИТ

Окно, отделяющее камбуз от кокпита, опускается, а фрагмент столешницы откидывается на петлях, увеличивая площадь столешницы барной стойки.



МОТОРНЫЙ ОТСЕК

Здесь помещаются двигатели и системы приводов IPS либо промежуточные валы и угловой редуктор (модификация с валами). В любом варианте пространства достаточно для установки генератора и стабилизатора качки Seakeeper (опция).



Применение системы IPS или угловых редукторов освобождает полезное пространство перед и за моторным отсеком

Этот санузел на самом деле больше другого, поскольку рассчитан на обитателей двух кают

ХАРАКТЕРИСТИКИ

ДВИГАТЕЛИ 2 × Volvo Penta D11 (725 л.с.) при 2600 об/мин, 6 цилиндров, 10,8 л, дизель, гребные валы

РЕЖИМЫ	ECO					FAST		MAX
Обороты	1000	1400	1600	1800	2000	2200	2400	2600
Скорость	8,5	11,1	13,1	16,7	20,6	24,1	28,9	32,1
Расход	25	68	97	124	154	186	210	250
Миль/л	0,34	0,16	0,14	0,13	0,13	0,13	0,14	0,13
Запас хода	673	325	267	267	265	256	272	254
Уровень шума	73	77	79	80	81	84	84	85

Скорость в узлах, расстояние в милях, расход в л/ч, уровень шума (салон) в дБ(А), запас хода из расчета **10%** резерва. Указанные величины основаны на показаниях бортовых приборов и могут отличаться от полученных вами данных. Загрузка: **46%** топлива, **100%** воды, **5** человек на борту, спасательный плот, запасов и тендера нет. Температура воздуха **+21 °C**, ветер **1** балл, волны нет.

Откидной блок гриля. Помимо этого, в корме предусмотрен телескопический трап-сходня (опция)

